



Dnr: BTH-1.2.1-0238-2017

Arbetsordning för Blekinge Tekniska Högskola

Beslutad av högskolestyrelsen 2017-09-25, § 73

Gäller från och med 2017-09-25

Ersätter dnr: BTH-1.2.1-0051-2017

Innehållsförteckning

Arbetsordning för Blekinge Tekniska Högskola, BTH.....	2
Organisationsplan för Blekinge Tekniska Högskola, BTH	2
Högskolans ledning och övergripande organisation	2
Högskolestyrelse	3
Rektor och ledningsenhet	3
Fakultet.....	3
Institution	3
Ledningskansli	3
Gemensamt verksamhetsstöd	3
Enheten för utbildningsutveckling	4
Enheten för högskoleservice	4
Personalansvarsnämnd	4
Disciplinnämnd	4
Likabehandlingsgrupp.....	4
Arbetsmiljökommitté	4
Rekryteringskommitté.....	4
Rådgivande organ.....	5
Ansvar och uppgifter	6
Högskolestyrelse	6
Rektor	7
Prorektor.....	11
Vicerektor.....	11
Rektors ställföreträdare	11
Dekan	11
Prefekt	12
Studentrepresentation.....	12
Beslutande grupper vid BTH	12
Handläggning av ärenden.....	12
Jäv.....	12
Föredragning och beslut	12
Kallelse.....	13
Protokoll	13
Utseende av ledamöter till organ	13

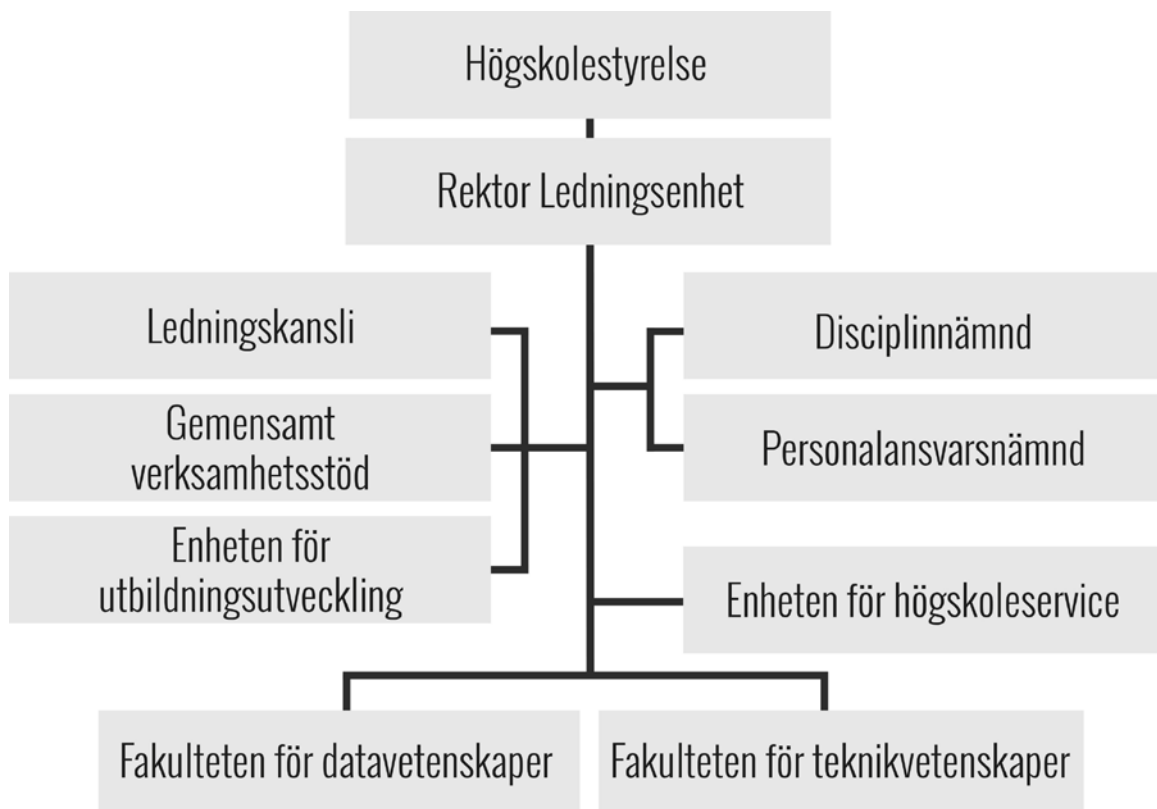
Arbetsordning för Blekinge Tekniska Högskola, BTH

Denna arbetsordning syftar till att översiktligt beskriva hur BTH är organiserat och var beslut fattas inom organisationen. Högskolan är en statlig myndighet med vissa krav på sig, bland annat om ett effektivt resursutnyttjande och en rättssäker handläggning av ärenden. Det går inte att på ett enkelt sätt särskilja dessa två roller, strävan ska vara att få dem i en rimlig balans.

Beslutsfattare i linjen, d.v.s. rektor/-er, dekan, prefekt och enhetschef får sitt beslutsmandat dels genom de uppgifter och den delegation de ges i denna arbetsordning, dels genom tillkommande delegation från överordnad chef. Dessutom kan en chef pekats ut som beslutsfattare av rektor eller högskolestyrelsen i specifika frågor.

Vidaredelegation av beslutsbefogenheter är tillåten om den inte uttryckligen förbjuds i lag och förordning eller bryter mot denna arbetsordning eller lokala beslut.

Organisationsplan för Blekinge Tekniska Högskola, BTH



Figur 1. Organisationsplan för Blekinge Tekniska Högskola, BTH.

Högskolans ledning och övergripande organisation

BTH:s verksamhet leds av högskolans styrelse. Rektor ansvarar för ledningen av högskolans verksamhet inför styrelsen. Centrala delar i styrningen av verksamheten utgörs, utöver budgeten, av de årliga verksamhetsuppgifterna till institutioner och enheter.

Den akademiska verksamheten är organiserad i institutioner som alla bedriver utbildning på grundnivå och avancerad nivå. Vid samtliga institutioner bedrivs även utbildning på forskarnivå. Den stödjande verksamheten utgörs av tre enheter, ledningskansli, gemensamt verksamhetsstöd och enheten för utbildningsutveckling. Utöver detta finns enheten för högskoleservice.

Högskolestyrelse

Enligt högskoleförordningen leds verksamheten av en styrelse och en rektor. Högskolestyrelsen är högskolans högsta beslutande organ och består enligt högskoleförordningen av 15 ledamöter. Styrelsen har inseende över alla BTH:s angelägenheter och svarar för att dess uppgifter fullgörs.

Rektor och ledningsenhet

Rektor, prorektor, vicerektor/-er, dekaner, högskoledirektör och rektors handläggare utgör högskolans ledningsenhet.

Fakultet

Vid BTH är fakulteter organisatoriska enheter som innefattar utbildning, forskning och samverkan inom vetenskapliga områden. Om akademisk utbildning bedrivs inom en centrumbildning, ligger kvalitetsansvaret vid någon av fakulteterna. Varje fakultet leds av en dekan.

Vid BTH finns två fakulteter:

- Fakulteten för datavetenskaper
- Fakulteten för teknikvetenskaper

Institution

Den akademiska verksamheten bedrivs normalt inom institutioner. Varje institution tillhör en fakultet. Institutionerna utgör grunden för högskolans akademiska verksamhet, utbildning på grundnivå, avancerad nivå och forskarnivå, forskning samt samverkan. Rektor beslutar om vilka institutioner som ska finnas och till vilken fakultet de ska höra. Varje institution leds av en prefekt.

Ledningskansli

Ledningskansliet är knutet till ledningsenheten och lämnar kvalificerat stöd till denna och högskolestyrelsen. Ledningskansliet har till uppgift att ansvara för det kvalificerade stödet till högskolans ledningsenhet och styrelse. Ledningskansliet leds av en kanslichef.

Gemensamt verksamhetsstöd

Gemensamt verksamhetsstöd stöder högskolans styrelse, rektor, fakulteter och verksamheten i övrigt i att bedriva utbildning, forskning och samverkan samt att fullgöra högskolans övergripande myndighetsansvar. Det ska ge service åt och stödja personal och studenter vid BTH, utveckla och ansvara för rutiner och processer samt tillhandahålla studenthälsa. Gemensamt verksamhetsstöd leds av en högskoledirektör. Inom det gemensamma verksamhetsstödet finns avdelningar inklusive högskolebibliotek med eget ansvarsområde som definieras i beslut av högskoledirektören. Varje avdelning leds av en avdelningschef.

Enheten för utbildningsutveckling

Enheten för utbildningsutveckling arbetar med högskolans centrala kvalitets- och kompetensutvecklingsarbete. Detta innefattar systematiskt kvalitetsarbete och långsiktigt utvecklingsarbete för främjandet av en god utbildningsmiljö och högkvalitativa utbildningar. Här ingår högskolepedagogisk verksamhet och digitala verktyg som stöd för lärande. Enheten leds av en enhetschef.

Enheten för högskoleservice

Enheten för högskoleservice arbetar på uppdrag av Universitets- och högskolerådet. Enheten för högskoleservice uppgift är att granska alla inkomna antagningsansökningar i den nationella antagningen till universitet och högskolor. Enheten leds av enhetschef.

Personalansvarsnämnd

Personalansvarsnämndens uppgifter och sammansättning regleras i myndighetsförordningen och högskoleförordningen.

Vid BTH består nämnden av rektor, tillika ordförande, två ledamöter vilka ska inneha tillsvidareanställning vid BTH samt en personalföreträdare för vardera OFR och SACO.

Disciplinnämnd

Disciplinnämndens sammansättning och uppgifter regleras i högskoleförordningen.

Likabehandlingsgrupp

Likabehandlingsgruppens uppgift är att påverka utvecklingen vid BTH så att jämställdhet och likabehandling förbättras inom alla arbetsenheter. Likabehandlingsgruppen ska stödja styrelse och rektor så att de krav som ställs på BTH som myndighet tillfredsställs enligt högskolelagen och diskrimineringslagen.

Likabehandlingsgruppen har därutöver ansvar för att främja den etniska mångfalden vid BTH.

Likabehandlingsgruppen består av sex företrädare för personalen och tre för de studerande. Gruppen utser inom sig ordförande. Likabehandlingsgruppen kan till sig adjungera ytterligare ledamöter.

Arbetsmiljökommitté

Arbetsmiljökommittén är ett organ för samverkan i arbetsmiljöfrågor mellan arbetstagare, arbetsgivare och studenter.

Kommittén består av högskoledirektören, tillika ordförande, intendenten, representant från HR-avdelningen, huvudarbetsmiljöombudet och ytterligare fyra arbetsmiljöombud samt två företrädare för studenterna, tillika arbetsmiljöombud för studenterna. Kommittén kan till sig adjungera ytterligare ledamöter.

Rekryteringskommitté

För beredning av läraranställningar som fordrar vetenskaplig, konstnärlig eller motsvarande yrkesmässig kompetens ska en rekryteringskommitté finnas vid högskolan. Den ska bestå av

HR-chef, vicerektor för särskilda grundutbildningsfrågor, dekaner, en företrädare för lärarna och en studeranderepresentant. Gruppen utser inom sig ordförande.

Rekryteringskommittén ska utökas med prefekt och en vetenskapligt kompetent lärare från berörd institution då rekryteringskommittén ska besluta i anställnings- och befordringsärenden enligt nedan:

- bestämma ämnesområde för en anställning som lärare och ange den behörighet som krävs
- utse sakkunniga i samband med anställning som professor, adjungerad professor, universitetslektor, forskarassistent och universitetsadjunkt
- avge förslag till rektor om anställning av professor, adjungerad professor, universitetslektor, forskarassistent, postdoktor och universitetsadjunkt,
- avge förslag till rektor om befordran av universitetslektor till professor respektive av universitetsadjunkt till universitetslektor
- föreslå rektor att avbryta påbörjad rekrytering av professor, universitetslektor och universitetsadjunkt
- anta oavlönade docenter.

Rekryteringskommittén ansvarar även för att utse hedersdoktorer.

Rådgivande organ

Utöver ovan uppräknade nämnder, grupper och kommittéer kan rektor inrätta rådgivande organ för frågor av tillfällig eller varaktig art. Rektor avgör i dessa fall det rådgivande organets sammansättning och utser dess ledamöter med undantag av företrädare för de studerande, vilka utses enligt vad som föreskrivs i studentkårsförordningen.

Ansvar och uppgifter

Högskolestyrelse

Högskolestyrelsen svarar inför regeringen för verksamheten och ska se till att den bedrivs effektivt och att högskolan på ett tillförlitligt och rättvisande sätt hushållar väl med statens medel.

Högskolestyrelsen intygar att årsredovisningen ger en rättvisande bild av verksamhetens resultat och av kostnader, intäkter och myndighetens ekonomiska ställning och lämnar en bedömning av huruvida intern styrning och kontroll är betryggande.

Högskolestyrelsen ska enligt högskoleförordningen besluta

1. i viktigare frågor om verksamhetens övergripande inriktning och högskolans organisation, vid BTH t.ex.
 - policy, inriktning och plan för verksamheten
 - indelning i arbetsenheter
 - definition av arbetsenheternas verksamhetsområden
 - inrättande och nedläggning av huvudområden för examina på grundnivå och avancerad nivå
 - inrätta centrumbildningar, bestämma deras organisatoriska hemvist samt i förekommande fall bestämma en begränsad tid under vilken centrumbildningen ska vara en egen arbetsenhet
2. om årsredovisningar, delårsrapporter, budgetunderlag och viktigare framställningar i övrigt
3. om åtgärder med anledning av Riksrevisionens revisionsberättelser och revisionsrapporter
4. i viktigare frågor om den interna resursfördelningen och uppföljningen av denna
5. i frågor som enligt HF 2 kap. 15 § ska avgöras av en personalansvarsnämnd, om det inte har inrättats en personalansvarsnämnd vid högskolan eller om Statens ansvarsnämnd inte ska besluta
6. om viktigare föreskrifter
7. om den antagningsordning som nämns i HF, 6 kap. 3 § andra stycket
8. om den arbetsordning med viktigare föreskrifter om högskolans övergripande organisation, delegering av beslutanderätt, handläggning av ärenden och formerna i övrigt för verksamheten, om inte annat är föreskrivet i lag eller förordning
9. om den anställningsordning som nämns i HF 2 kap. 2 § 9
10. i frågor i övrigt som är av principiell vikt, vid BTH t.ex.

- plan för utveckling och säkring av verksamhetens kvalitet
 - om internrevision ska genomföras, fastställa revisionsplan
 - förslag till regeringen om utseende av rektor
11. om föreskrifter rörande hörande av lärare, övriga anställda och studenter inför styrelsens förslag till rektor (HF 2 kap. 8 § andra stycket)
 12. om formerna för val av lärarrepresentanter i styrelsen, i enlighet med HF 2 kap. 7 a § första stycket
 13. om avgivande av förslag till rektor, som anställs av regeringen (HF 2 kap. 8 §)
 14. om utseende av rektors ställföreträdare (HF 2 kap. 10 § första stycket)
 15. om utseende av vice ordförande inom sig (HF 2 kap. 1 § andra stycket)
 16. om inrättande av en personalansvarsnämnd (HF 2 kap. 15 §)

Härutöver beslutar högskolestyrelsen om vilka studerandesammanslutningar som har rätt att vara studentkårer (HL 4 kap. 8 §).

Rektor

Rektor är högskolans chef och tillika ledamot i högskolestyrelsen. Som myndighetschef är rektor firmatecknare.

Ansvar och uppgifter

Rektor ansvarar för den löpande verksamheten vid högskolan enligt de direktiv och riktlinjer som högskolestyrelsen beslutar. Rektor ska hålla högskolestyrelsen informerad om verksamheten, förse styrelsen med underlag för beslut och därefter verkställa dessa. Rektor har ansvar för att följa upp högskolans samlade verksamhet.

Beslut i övriga frågor som ankommer på BTH – dock inte sådana där enligt lag och författning annan ska besluta – fattas av rektor eller den han/hon delegerar till inom de ekonomiska ramar som styrelsen fastställt.

Externa avtal som totalt överstiger 10 mnkr i kostnad för BTH och avtal som har en varaktighet av minst tre år ska anmälas till styrelsen.

I rektors uppdrag ingår att verka för goda förutsättningar för utbildning och forskning, att dessa präglas av god kvalitet och att främja samverkan både inom och utom högskolan.

Rektor svarar för högskolans uppdrag som arbetsgivare genom att:

- i samverkan med andra myndigheter utveckla och samordna den statliga arbetsgivarpolitiken
- se till att de anställda är väl förtrodda med målen för verksamheten

- skapa goda arbetsförhållanden och ta tillvara och utveckla de anställdas kompetens och erfarenhet.

Rektor svarar för att högskolan i sina beslut som myndighet och statlig arbetsgivare agerar på ett enhetligt sätt genom normativa beslut som ska följas av alla.

Rektor har det övergripande ansvaret för arbetsmiljön inom högskolan. Rektors uppgiftsfördelning i arbetsmiljöarbetet framgår av särskilt beslut.

Rektor beslutar i andra frågor än de som avses i högskoleförordningen om inte:

- annat är föreskrivet i lag och förordning, eller
- styrelsen har beslutat något annat.

Rektors förslag till högskolestyrelsen om fördelning av de statliga anslagen bereds av ledningsenheten.

Rektor beslutar om

Allmänt

- högskolans ledningsorganisation och högskolans arbetsformer
- högskolegemensamma planer, uppdrag och regler
- framställningar och redovisningar till myndigheter och andra externa instanser
- riktlinjer och interna föreskrifter
- remissyttranden och övriga yttranden från högskolan
- internremisser
- interna utredningar
- användandet av högskolans varumärke
- att ingå avtal för högskolans räkning
- fördelning av resurser inom högskolan inom ramen för högskolestyrelsens generella verksamhetsuppdrag
- inledande av utredning avseende misstanke om oredlighet i forskning, konstnärlig forskning eller utvecklingsarbete
- vägran att utlämna allmän handling
- om extern medverkan med representant från BTH.

Studieadministration

- indragning av doktorandresurser och beslutar om återfående av desamma¹
- indragning av utbildningsbidrag¹
- besluta om tillgodoräknande av tidigare utbildning eller verksamhet vad avser examina
- besluta om utfärdande av examensbevis vad avser examina på grundnivå och avancerad nivå
- besluta om utfärdande av kursbevis
- besluta om undantag från behörighetsvillkor för tillträde till utbildning på grundnivå eller avancerad nivå
- anordna högskoleprov
- besluta om tid och ordning för antagning av studenter
- besluta om avvikande terminstid
- besluta om högskolans studievägledning
- besluta om i vad mån en sökande/student ska omfattas av högskolans hanteringsrutiner med anledning av offentlighets- och sekretesslagen.

Ekonomi

- fördelning av medel inom högskolan inom ramen för högskolestyrelsens övergripande anslagsfördelning
- avtal om utbildnings- och forskningsuppdrag
- mottagande av gåvor och bidrag enligt donationsförordningen (1998:140)
- att teckna namn och firma för högskolan
- uthyrning av högskolans lokaler
- ingående av avtal som överstiger 250 tkr eller avtal som löper på längre tid än tre år.
- högskolans attestordning.

Organisation

- organisatoriska frågor inom ramen för av högskolestyrelsen fattat beslut avseende högskolans övergripande organisation
- lokalförsörjning och lokaldisposition vid högskolan, samt campusområden
- IT-stöd och övrig infrastruktur

¹ Beslutet kan ej delegeras.

- miljöledningssystem
- nominering, utseende och entledigande av representanter i externa organ och organisationer där annat inte föreskrivs.

Personal

- arbetsgivarfrågor
- systematiskt arbetsmiljöarbete
- jämlikhets- och jämställdhetsarbete
- kollektivavtal
- utseende av vicerektor/-er
- utseende av dekan/-er
- beslut om rekrytering av befattningshavare direkt underställd rektor
- beslut om anställning som lärare eller befattningshavare direkt underställd rektor
- anställning och uppsägning av personal
- anställning och upphörande av anställning som professor¹
- att kalla en person för anställning som professor¹
- befordran till professor¹
- ärenden avseende bisysslas förenlighet med anställning vid högskolan
- ärendens hänskjutande till personalansvarsnämnden¹
- löneinplacering av professorer och befattningshavare direkt underställd rektor
- förläggning av egen och sig närmast underställda befattningshavares
 - semester
 - tjänstledighet för befattningshavare direkt underställd rektor
 - omplacering.

Därutöver bestämmer rektor i vilken omfattning och i vilka ärenden som högskolans organ och befattningshavare ska fatta beslut på delegation. Detta framgår av rektors delegationsordning.

Rektors chefsansvar

Rektor är närmaste chef för prorektor, vicerektor/-er, högskoledirektör, dekaner, prefekter, kanslichef, enhetschefer och rektors handläggare.

¹ Beslutet kan ej delegeras.

Prorektor

Prorektor utses av högskolestyrelsen. Prorektor har det övergripande ansvaret för högskolans samverkansarbete och i övrigt de uppgifter och beslutsbefogenheter som rektor beslutar om.

Vicerektor

Vid högskolan ska en vicerektor för särskilda grundutbildningsfrågor (grundnivå och avancerad nivå) finnas. Vicerektorn för särskilda grundutbildningsfrågor ska verka för utveckling, uppföljning och kvalitetssäkring av utbildning på grundnivå och avancerad nivå i enlighet med de beslutsmandat som finns i rektors delegationsordning. Mandatperioden för vicerektorn för särskilda grundutbildningsfrågor bestäms av rektor.

Rektor kan utse vicerektorer för specifika områden som har de uppgifter och beslutsbefogenheter som rektor beslutar om. En vicerektor utses för en mandatperiod som rektor bestämmer.

Vicerektor för särskilda grundutbildningsfrågor och dekanerna gemensamt

Vicerektor för särskilda grundutbildningsfrågor och dekanerna gemensamt ska ansvara för utbildningen på grundnivå och utbildningen på avancerad nivå i enlighet med de beslutsmandat som finns i rektors delegationsordning.

Rektors ställföreträdare

Prorektor är rektors ställföreträdare och har i övrigt de uppgifter och beslutsbefogenheter som rektor beslutar om.

Vicerektorn för särskilda grundutbildningsfrågor är tjänstgörande rektor vid rektors och prorektors frånvaro.

Dekan

Varje fakultet leds av en dekan. Dekanen ska ha en ställföreträdare som benämns prodekan. Prodekanen tjänstgör i dekanens ställe och ersätter i övrigt dekanen i den utsträckning dekanen bestämmer.

Dekaner utses av rektor efter nomineringsförfarande av lärarna (se Nomineringsförfarande till dekaner och prefekter vid Blekinge Tekniska Högskola, BTH).

Dekanerna ska verka för utveckling, uppföljning och kvalitetssäkring av fakultetens akademiska verksamhet i enlighet med de beslutsmandat som finns i rektors delegationsordning.

Dekanerna ska ansvara för kvalitet och planering av utbildning på forskarnivå.

Prefekt

Varje institution leds av en prefekt. Prefekten ska ha en ställföreträdare som benämns proprefekt. Proprefekten tjänstgör i prefektens ställe och ersätter i övrigt prefekten i den utsträckning prefekten bestämmer.

Prefekten utses av rektor efter nomineringsförfarande av lärarna (se Nomineringsförfarande till dekaner och prefekter vid Blekinge Tekniska Högskola, BTH).

Prefekt ansvarar för institutionens hela verksamhet och beslutar i frågor internt på institutionen i enlighet med de beslutsmandat som finns i rektors delegationsordning. Prefekt ska verka för att forskning och utbildning av hög kvalitet bedrivs inom institutionens verksamhetsområde och för att främja institutionens samverkan med det omgivande samhället. Prefekt företräder institutionen inom och utom högskolan. Prefekt ska disponera institutionens personal och resurser på ett effektivt och ändamålsenligt sätt i enlighet med gällande föreskrifter. Utöver vad som regleras i författningar och kollektivavtal tillkommer ansvaret för att lokala beslut, riktlinjer, anvisningar och instruktioner följs.

Studentrepresentation

Studenterna har rätt att vara representerade i högskolans beslutande och rådgivande organ när beslut eller beredning sker i frågor som påverkar studenternas utbildning eller studiesituation. Om beslut ska fattas eller beredning ska genomföras av en enda person, ska information lämnas till och samråd ske med en studentrepresentant i god tid före beslutet eller slutförandet av beredningen. I de fall det bedöms att synpunkter i ett ärende behöver inhämtas genom remiss till en eller flera instanser och ärendet rör verksamhet av betydelse för utbildningen eller studenternas situation, ska studentkåren vid BTH utgöra remissinstans.

Beslutande grupper vid BTH

Samtliga råd, nämnder och grupper vid högskolan utöver högskolestyrelsen, personalansvarsnämnden och disciplinnämnden är rådgivande till rektor samt pro- och vicerektorer, dekaner, prefekter, centrumledare eller chef i verksamhetsstödet. Beslutsmandat kan delegeras från den som beslutat om inrättande av rådet/nämnden/gruppen till ordföranden i rådet/nämnden/gruppen. Delegationen ska vara skriftlig.

Handläggning av ärenden

Jäv

För samtliga ledamöter i styrelsen och samtliga nämnder och övriga beslutande och beredande organ inom BTH gäller de bestämmelser om jäv som anges i 11 och 12 §§ förvaltningslagen. För all ärendehantering inom BTH gäller de bestämmelser om jäv som anges i förvaltningslagen. Den som känner till en omständighet som kan antas utgöra jäv mot honom, ska självant ge det tillkänna.

Föredragning och beslut

Ärenden ska som huvudregel avgöras efter föredragning. Föredragning sker mot bakgrund av de förvaltningsrättsliga krav som ställs på ärendets beredning. Med föredragning avses att den

som ansvarat för ärendets beredning och framtagande av ett skriftligt förslag till beslut personligen presenterar detta genom redovisning för den person eller de personer som ska fatta beslutet.

Ordföranden för styrelsen/nämnden – i högskolestyrelsen dock rektor – har ansvar för att ärenden bereds i enlighet med gällande författningar och högskolans egna föreskrifter. Föredragningen ska tillförsäkra styrelsen/nämnden goda förutsättningar för att fatta beslut som uppfyller de mål som har ställts upp för den verksamhet som regleras inom styrelsens/nämndens ansvarsområde.

Kallelse

Kallelse jämte föredragningslista och övriga handlingar sänds elektroniskt eller med post till ledamöterna senast fem arbetsdagar före sammanträdet.

Protokoll

Protokoll där så erfordras ska upprättas skyndsamt och ska, efter granskning av föredraganden, undertecknas av sekreteraren och justeras snarast. Protokoll ska utformas så att beslutets innehåll klart framgår, vem som har fattat beslutet samt vem som har föredragit ärendet på sammanträdet. Det ska även framgå vem som har varit med vid den slutliga handläggningen utan att delta i avgörandet.

Utseende av ledamöter till organ

- För val av företrädare för lärarkåren i högskolestyrelsen ger styrelsen särskilda valföreskrifter.
- Företrädare för lärarkåren i disciplinnämnd utses av rektor.
- Ledamöter (utom personalföreträdare) i personalansvarsnämnden utses av högskolans styrelse.
- Företrädare för studenterna och de forskarstuderande väljs på det sätt som föreskrivs i studentkårsförordningen.
- Företrädare för arbetsenheter utses av respektive prefekt / enhetschef / föreståndare.
- Företrädare för T/A-personal utses av berörd(a) personalorganisation(er).
- Företrädare för personalen i likabehandlingsgruppen utses av rektor.
- Företrädare för lärarna i rekryteringskommittén utses efter val enligt process beslutad av rektor (se Val av lärarrepresentant till rekryteringskommittén vid Blekinge Tekniska Högskola, BTH).
- Vetenskapligt kompetent lärare, vid anställnings- och befodringsärenden, från institutionerna i rekryteringskommittén utses av respektive prefekt, enligt process beslutad av rektor (se Process för utseende av institutionens lärarföreträdare till rekryteringskommittén, R068/16).

- Företrädare för arbetstagarna i Arbetsmiljökommittén, ledamöter inklusive arbetsmiljöombud, utses av berörda personalorganisationer gemensamt.
- Adjungerad ledamot utses av det organ till vilket ledamoten adjungeras.
- Mandattiden är ett år för företrädare för de studerande och tre år för övriga ledamöter.